

IN CASO DI PRODOTTO PORTANTE CON DUE MOTORI PERGOLA IO ACCOPPIATI PROCEDERE AL PUNTO B.1

Per ulteriori informazioni sulle funzionalità complete di ogni prodotto installato fare riferimento ai manuali d'utilizzo e alle guide all'installazione fornite.

Alimentare il motore:



Se non esegue nessun movimento significa che non è mai stato programmato, procedere al punto **A.1**



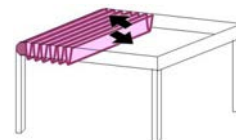
Se effettua un breve movimento di **salita/discesa**, significa che i finecorsa sono già stati regolati in precedenza, procedere al punto **D.1**

A.1 Programmazione di un motore non programmato

Iniziare la programmazione



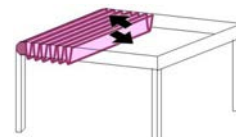
Premere contemporaneamente **salita** e **discesa** fino a che il motore si muove **su/giù**



Verificare il senso di rotazione



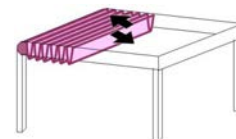
Se necessario, invertire la rotazione, premendo il tasto **my** fino a che il motore si muove **su/giù**.



Regolare automaticamente i finecorsa



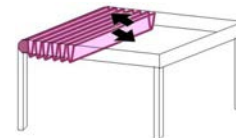
Premere contemporaneamente **salita** e **discesa** fino a che il motore si muove **su/giù**.



Confermare i finecorsa



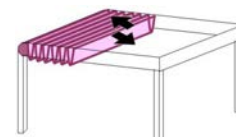
Confermare i finecorsa premendo il tasto **my** fino a che il motore si muove **su/giù**.



Memorizzare il trasmettitore

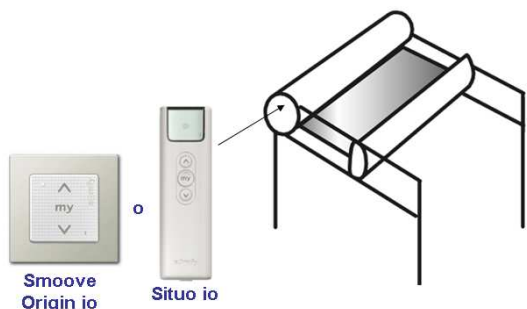


Premere brevemente (0,5s) il tasto **prog**, il motore si muove **su/giù**.



Il motore ed il radiocomando sono programmati.

Nel caso in cui non sia già stato fatto precedentemente, procedere con l'installazione del telo ed effettuare una corsa completa di salita e discesa



Per ulteriori informazioni sulle funzionalità complete di ogni prodotto installato fare riferimento ai manuali d'utilizzo e alle guide all'installazione fornite.

Alimentare il motore SINISTRO:



Se non esegue nessun movimento significa che non è mai stato programmato, procedere al punto **B.1**



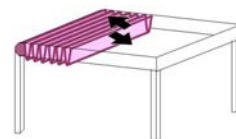
Se effettua un breve movimento di **salita/discesa**, significa che i finecorsa sono già stati regolati in precedenza, procedere al punto **D.1**

B.1 Programmazione di un motore non programmato

Iniziare la programmazione



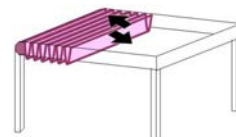
Premere contemporaneamente **salita** e **discesa** fino a che il motore si muove **su/giù**



Verificare il senso di rotazione



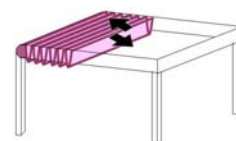
Se necessario, invertire la rotazione, premendo il tasto **my** fino a che il motore si muove **su/giù**.



Regolare automaticamente i finecorsa



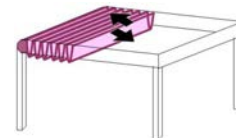
Premere contemporaneamente **salita** e **discesa** fino a che il motore si muove **su/giù**.



Confermare i finecorsa



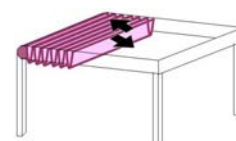
Confermare i finecorsa premendo il tasto **my** fino a che il motore si muove **su/giù**.



Memorizzare il trasmettitore



Premere brevemente (0,5s) il tasto **prog**, il motore si muove **su/giù**.



ATTENZIONE! Scollegare dalla linea elettrica il motore programmato e procedere alla programmazione del motore DESTRO (vedere pag. seguente)

Alimentare il motore DESTRO:



Se non esegue nessun movimento significa che non è mai stato programmato, procedere al punto **B.2**



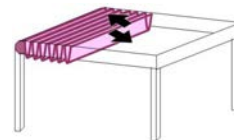
Se effettua un breve movimento di **salita/discesa**, significa che i finecorsa sono già stati regolati in precedenza, procedere al punto **D.1**

B.2 Programmazione di un motore non programmato

Iniziare la programmazione



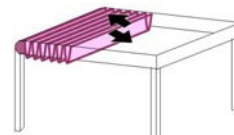
Premere contemporaneamente **salita** e **discesa** fino a che il motore si muove **su/giù**



Verificare il senso di rotazione



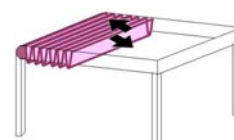
Se necessario, invertire la rotazione, premendo il tasto **my** fino a che il motore si muove **su/giù**.



Regolare automaticamente i finecorsa



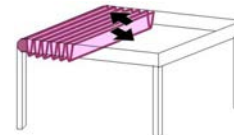
Premere contemporaneamente **salita** e **discesa** fino a che il motore si muove **su/giù**.



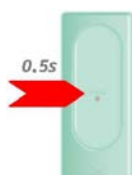
Confermare i finecorsa



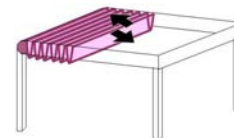
Confermare i finecorsa premendo il tasto **my** fino a che il motore si muove **su/giù**.



Memorizzare il trasmettitore



Premere brevemente (0,5s) il tasto **prog**, il motore si muove **su/giù**.



Collegare anche il motore sinistro programmato in precedenza e verificare l'accoppiamento. Portare i motori a metà corsa e procedere con l'installazione del telo, al termine effettuare una corsa completa di salita e discesa.

C.1 REGOLAZIONE MANUALE DEI FINECORSO DELLE TENDE PERGOLA A TELA NON TESA

somfy®

Per le tende Pergola a tela non tesa, i finecorsa alto e basso devono essere regolati.



❗ È sempre possibile definire un nuovo finecorsa alto o basso prima di memorizzarlo.

A) Regolazione del finecorsa alto

1) Posizionare la tenda in posizione di finecorsa alto.

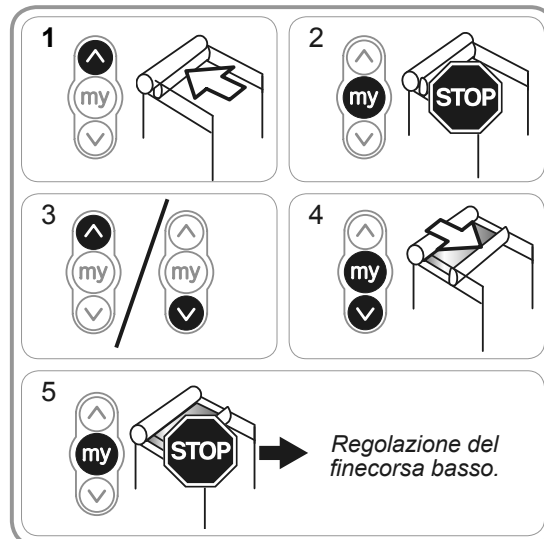
⚠ Una pressione > di 2 s sul pulsante Salita comporta un movimento di salita continuo della tenda.

2) Fermare la tenda nel punto desiderato.

3) Se necessario, regolare la posizione della tenda agendo sui pulsanti Salita o Discesa.

4) Premere simultaneamente i pulsanti "my" e Discesa: la tenda scende con un movimento continuo anche dopo aver rilasciato i pulsanti "my" e Discesa.

5) A metà altezza, premere brevemente il pulsante "my" per fermare la tenda e passare alla fase "Regolazione del finecorsa basso".



B) Regolazione del finecorsa basso

6) Portare la tenda nella posizione di finecorsa basso.

⚠ Una pressione > di 2 s sul pulsante Discesa comporta un movimento di discesa continuo della tenda.

7) Fermare la tenda nel punto desiderato.

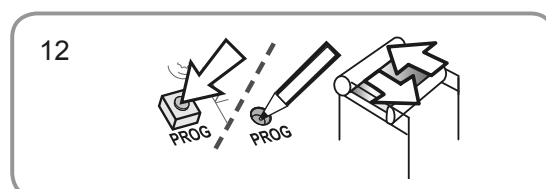
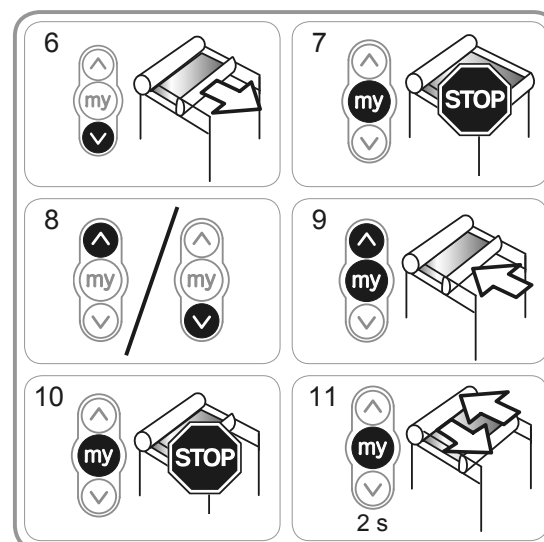
8) Se necessario, regolare la posizione della tenda agendo sui pulsanti Salita o Discesa.

9) Premere simultaneamente i pulsanti "my" e Salita: la tenda sale con un movimento continuo anche dopo aver rilasciato i pulsanti "my" e Salita.

10) A metà altezza, premere brevemente il pulsante "my" per fermare la tenda.

11) Premere di nuovo il pulsante "my" fino a un breve movimento della tenda: i finecorsa sono impostati.

12) Premere brevemente il pulsante PROG di questo trasmettitore (G): la tenda compie un breve movimento, il trasmettitore è impostato.



D.1 PROCEDURE DI RESET E/O SOSTITUZIONE DEL TELECOMANDO



A) Procedura per rimuovere un trasmettitore guasto senza modificare i finecorsa o cancellare completamente la memoria dell'operatore.

Effettuare un doppio taglio dell'alimentazione come riportato nella seguente procedura:

- 1) Motore alimentato
- 2) Togliere corrente per circa **2"**
- 3) Ridare corrente per un tempo compreso tra **5"** e **15"**
- 4) Togliere corrente per circa **2"**
- 5) Ridare corrente

Se l'ultimo comando dato era un ordine di salita, il telo scende per circa **5"**. Se l'ultimo comando dato era un ordine di discesa, il telo sale per circa **5"**, indicando che l'operatore è entrato in modalità di apprendimento per **2 minuti**.

B) Cancellare completamente la memoria dell'operatore

Premere il tasto **PROG** di un trasmettitore per circa **7"**, il telo si muove brevemente, in salita ed in discesa **per 2 volte**, indicando che tutti i codici dei trasmettitori e dei sensori RTS sono stati rimossi; anche le impostazioni dei finecorsa sono cancellate.

L'operatore è pronto per essere completamente riconfigurato.